

STEINHOF Montage und Gebrauchsanleitung für die Anhängerkupplung: Land Rover Freelander II

(2007 -)

Katalognummer L-102

Verwendungsbereich

Die Anhängerkupplung **L-102** ist für das Ziehen eines Anhängers bestimmt. Die Anhängerkupplung besitzt das Prüfzeichen **E20**.

Vorbedingungen für die Montage der Anhängerkupplung

Die Anhängerkupplung **L-102** darf nur an Fahrzeugen montiert und genutzt werden, deren Karosserie in einem einwandfreien technischen Zustand ist. Die Anhängerkupplung darf nur entsprechend der folgenden Anleitungen montiert und genutzt werden.

Alle Schrauben und Muttern entsprechend dem in der folgenden Tabelle angegebenen Drehmoment (Mo) anziehen (das Drehmoment bezieht sich jeweils auf Schrauben der Festigkeitsklasse 8.8):

M8	-	25 (Nm)	M12	-	85 (Nm)
M10	-	50 (Nm)	M16	-	200 (Nm)

Nutzungsbedingungen

Die Anhängerkupplung **L-102** besitzt ein Typenschild, das die Parameter für eine ordnungsgemäße und sichere Belastung der Kupplung angibt:

Typ: L-102 A50-X E20 55R-01 3227 D = 11,1 kN S = 150 kg R = 2300 kg	Katalognummer von der Anhängerkupplung Kupplungsklasse Die Homologationsnummer der Anhängerkupplung D-Wert Stützlast Max. Anhängerlast
---	---

Der D-Wert wird nach folgender Formel berechnet:

$$D = g \times \frac{T \times R}{T + R} \text{ kN}$$

T-zulässiges Gesamtgewicht des Zugfahrzeugs (oder auch eines Schleppzuges) in Tonnen; einschließlich, falls gegeben, der senkrechten Achslast des Anhängers auf die Zentralachse

R- zulässiges Gesamtgewicht eines PKW-Anhängers mit einer in der Senkrechten beweglichen Deichsel oder eines Aufliegers (in Tonnen)

g- Erdbeschleunigung (9,81 m/s²).

Während der Nutzung sind die einzelnen Kupplungsteile in einem einwandfreien technischen Zustand zu halten und vor Korrosion zu schützen. Während des Schleppvorgangs ist der Anhänger zusätzlich mit einem Seil oder einer Kette von entsprechender Stärke mit dem Zugfahrzeug zu verbinden. Während der Nutzung der Anhängerkupplung sind von Zeit zu Zeit die Verschraubungen zu überprüfen und gegebenenfalls nachzuziehen.

Montageanleitung:

Die Anhängerkupplung **L-102** besteht aus :

1. Gestell	- 1 Stück	9. Federring Ø10,2	- 6 Stück
2. Kupplungskugel	- 1 Stück	10. Federring Ø12,2	- 2 Stück
3. Rechte Stütze	- 1 Stück	11. Federring Ø14,2	- 2 Stück
4. Linke Stütze	- 1 Stück	12. Rundunterlegscheibe Ø10,5	- 6 Stück
5. Steckdosenhalterung	- 1 Stück	13. Rundunterlegscheibe Ø13,0	- 2 Stück
6. Schraube M10x30	- 6 Stück	14. Rundunterlegscheibe Ø15,0	- 2 Stück
7. Schraube M12x65	- 2 Stück	15. Mutter M10	- 6 Stück
8. Schraube M14x100	- 2 Stück	16. Mutter M12	- 2 Stück

Um die Anhängerkupplung L-102 richtig zu montieren ist folgende Beschreibung einzuhalten:

- Die Montage der Anhängerkupplung **erfordert die Demontage und einen Anschnitt** der hinteren Stoßstange.
- Die hintere Stoßstange demontieren.
- Von der linken Seite zwei untere Mutter der Befestigung der Stoßstangeverstärkung abschrauben.

- Die linke Stütze (4) an die hervorstehenden Nadeln und in die Unterseite der Längsträger anlegen und anschließend mit den ab Werk vorhandenen Muttern festschrauben sowie von unten mit den Schrauben M14x100 (8) zusammen mit den Federringen Ø14,2 (11) und mit den Rundunterlegscheiben 15,0 (14) festschrauben.
- Von der rechten Seite von der Unterseite des Längsträgers die den Abschleppgriff befestigende Schraube abschrauben und an diese Stelle die rechte Stütze (3) locker anschrauben.
- Zwischen die montierte linke Stütze (4) und das Element der Karosserie von der rechten Seite das Gestell (1) einschieben und mit den Schrauben M10x30 (6) zusammen mit den Rundunterlegscheiben 10,5 (12), Mit den Federringen Ø10,2 (9) und mit den Muttern M10 (15) festschrauben.
- Alle Schrauben festziehen.
- Den Anschnitt der Stoßstange von unten nach Zchg. 1 durchführen und die Stoßstange wieder montieren.
- An das Gestell (1) die Kupplungskugel (2) und die Steckdosenhalterung (5) mit den Schrauben M12x65 (7) zusammen mit den Rundunterlegscheiben Ø13,0 (13), mit den Federringen Ø12,2 (10) und mit den Muttern M12 (16) anschrauben.

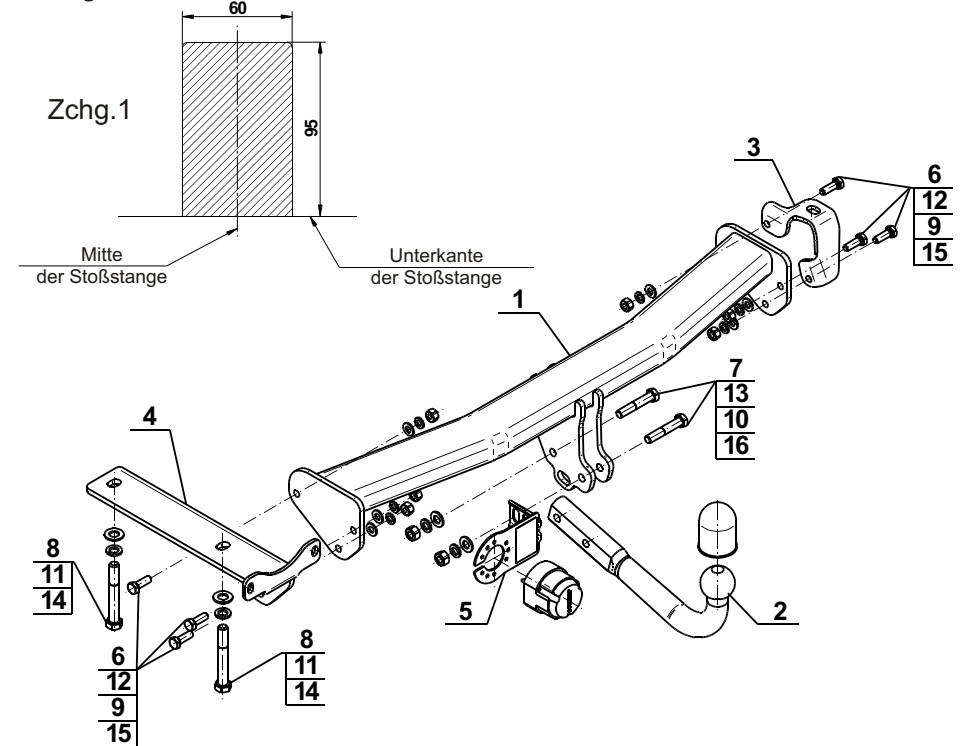
Die Einhaltung vorliegender Gebrauchsanleitung versichert richtige Montage Und Nutzung der Anhängerkupplung L-102.

Montage der Anhängerkupplung L-102 soll ins Fahrzeugschein eingetragen werden.

Achtung: Nach 1000 km sind die Schraubverbindungen nachzuprüfen. Die Kugel ist sauber einzuhalten und mit Schmierfett einzuschmieren. Eine Kugelschutz ist zu verwenden.

Alle mechanischen Beschädigungen der Anhängerkupplung L-102 schließen weitere Nutzung aus. Die beschädigte Anhängerkupplung ist nicht reparierbar. Sollte die Art der Montage nicht eingehalten oder falsch genutzt werden, übernimmt der Hersteller keine Verantwortung für entstandenen Schaden.

Montageschema:



Achtung: Im Preis der Anhängerkupplung ist kein Elektrosatz enthalten.

Die Anhängerkupplung muss nicht beim TÜV vorgeführt werden, da diese mit dem Zeichen E20 ausgezeichnet ist, es sei denn, dass aktuelle Vorschriften es anders bestimmen. Diese Montageanleitung dient als ABE und muss mit den Fahrzeugpapieren mitgeführt werden.